

# のびゆく東丘

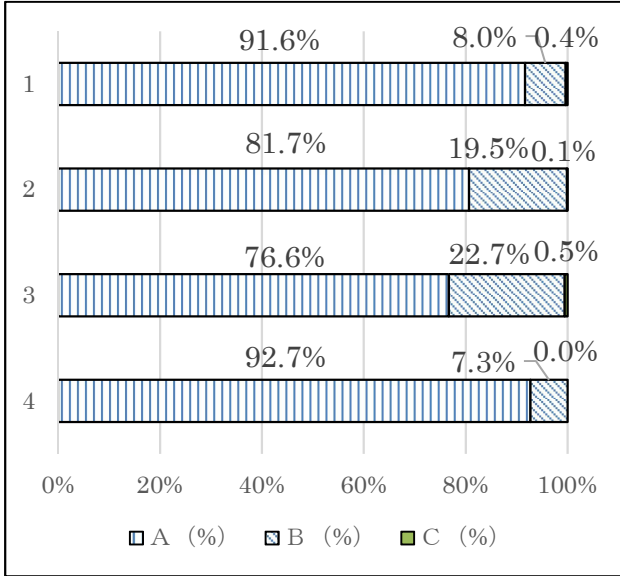
名古屋市立東丘小学校

校訓：(人)を大切に (物)を大切に (夢)を大切に

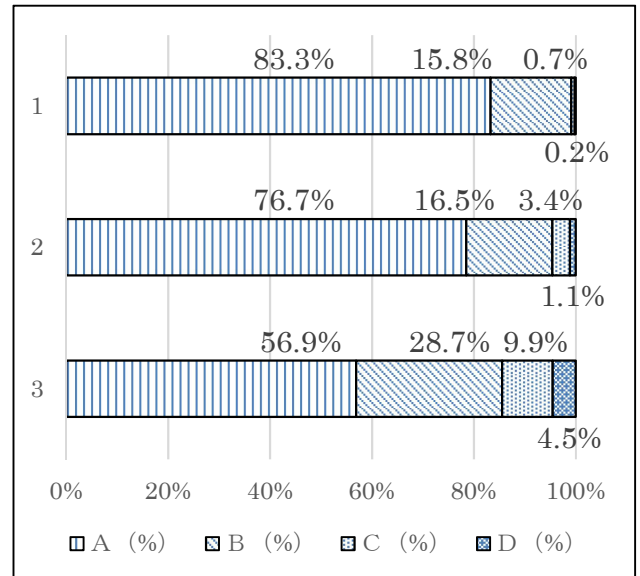


11月11日(土)開催した学芸会には、たくさんの保護者の皆様にお越しいただき、ありがとうございました。事後のアンケートからも保護者の皆様がこの行事を温かいまなざしでご覧いただけたことがうかがえました。以下は学芸会のアンケートの結果です。

## 【児童対象】



## 【保護者対象】



(A：思う B：どちらかといえば思う C：どちらかといえば思わない D：思わない)

質問1：学芸会は、楽しかったですか。  
 質問2：学芸会の演技や歌を、自分なりに表現しようと工夫し、がんばりましたか。  
 質問3：学芸会の練習や準備で、自分で考えて行動したり、友達と協力したりすることができましたか。  
 質問4：他学年の劇を見て、演技や歌をがんばっていたと思いませんか。

質問1：お子さまは、表現する喜びを味わい、生き生きと演じていたと思いますか。  
 質問2：お子さまは、学芸会の練習や準備についてご家庭で話していましたか。  
 質問3：お子さまと、ご家庭で他学年の演技を鑑賞した感想を話し合いましたか。

## <子どもたちの声>

いっぱい人がいて、ドキドキしたけどたのしかった。さいしょとさいごのとき、はくしゅをしてくれたからうれしかった。うたもえがおでうたえたなとおもいました。(1年)

声を大きくすることとふりつけをがんばりました。はじめての学芸会だったので、うまくできるかドキドキしたけれど、終わってからじょうずにできたのでよかったなと思いました。(2年)

練習の時、ぼくは思い切って本気の声を出した。そうしたら、先生に「いいね」とほめられた。うれしかったし、自信もついた。  
 本番では、自分の出せるだけの声を出しつくしました。(3年)

学芸会がこんなに楽しいということを知りました。家でもいっぱい練習をしました。学芸会をやったおかげで、もう一つ楽しめることが増えました。  
 自分は、まだ6年生の時に学芸会をやるので、そのときには、もっとうまくやりたいです。そのために、一生けんめい練習します。(4年)

がんばったことは、いろいろと表現したところと一生けんめいに演技したことです。  
 みんなで最後まで協力すればこんな劇ができるんだなあと思いました。少しくんちょうしたけれど、最後まで演技ができたのでよかったと思います。(5年)

6年生全体で協力し、団結力をつくっていく学芸会は、楽しかった。観客を魅了し、巻き込むのには、たくさんの練習と努力が必要なんだなと思った。  
 ボディーペインティングまでさせてもらってうれしかった。(6年)

## <保護者の皆様の声>

- 終わった後は満足感でいっぱいでした。他クラスの子とも仲良くなれたようなので、意味のある学芸会になったと感じています。他学年の演目についても楽しく話してくれました。
- みんなで力を合わせて作品をつくり発表できたことは大きな成長につながると思います。クラスのみならず何か一つのことを一生懸命練習してやり終えた達成感を得るとても貴重な経験になりました。
- 各学年の親が前席のマットの場所など譲り合って移動できたのでありがたかったです。プリントにも文言があってトラブル無く近くで演じる姿を見ることができました。
- 子どもたちは自分の役の個性についてよく考え、その役に合わせて演じられるようになるのだと感心しました。皆、大きな声でセリフが言えていて良かったと思います。ご指導ありがとうございます。
- 時間を事前に知らせてもらえ、当日も時間通りの進行で良かったです。前の学年の演技中に次の学年の保護者が外で列を作って待てるようになっていて感心しました。観客の入れ替えも短時間で混乱無くスピーディーに進んでいました。
- 兄弟姉妹で、A・Bを分けていただいたおかげで、お互いに鑑賞し合うことができ、家庭での会話がはずみました。
- △ 一部劇中にスポットライトが当たっていない場面がありました。子どもの様子がよく分かるようにしてほしいです。
- △ 入れ替え時に体育館内が暗いままだだったので、少し明かりがほしかったです。座席を確保しようと後ろから走ってくる方もいて、ぶつかりそうで危なかったです(お年寄りや小さなお子さんを連れた方がいるのに…)。
- △ 低学年の人数が増えたせいか、以前より立ち見の方も多く見づらかったです。次回はもう少し席を増やして多くの方にゆっくり鑑賞させてもらえると嬉しいです。
- △ 前の方の席は演技中の学年保護者優先の入れ替え制にさせていただけるとありがたいです。ずっと前の席で居座る人もいました。
- △ 三脚の使用は専用エリアと案内があって、その位置も一昨年より良かったです。しかし、座席でのスマホ等での撮影も、光が前の方でチラチラして良くないと思います。一律カメラの使用は専用セリアとし、座席は鑑賞のみとしてはどうでしょうか。
- △ 「フラッシュ撮影・飲食・途中退席禁止、ケータイをマナーモードに」とあっても守れていない方が少なからずいて残念に思いました。頑張っている子どもたちに失礼だなあと思いました。


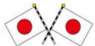
今年度の学芸会は、児童鑑賞日と保護者鑑賞日に分けた2年前と同様の日程で、時間等はいただいたご意見を踏まえ見直し事前にお知らせをしました。落ち着いてスムーズに鑑賞できたという評価をいただきつつも、「兄弟姉妹を午前午後で分けない配慮を」という声がいくつかありました。

本校は700名を越える児童数であり、6学年にまたがる全ての兄弟姉妹を同じ時間帯に調整し、かつ、希望や個性を踏まえた劇の配役を行うのは困難です。なにとぞご理解をお願いいたします。

ただ、運動会と同じく、児童数の増加に伴い参観いただく保護者数も増えているため、参観におけるルールを整えていく必要を感じました。体育館内の座席の案内や入場の案内について、いただいたご意見を基によりよい学芸会となるよう努力してまいります。

## 1月の行事予定



1日(月)	 元旦	15日(月)	身体測定(5年生)
4日(木)	諸費引落日	16日(火)	身体測定(4年生)
8日(月)	 成人の日		3年生校外学習(博物館)
9日(火)	始業式、学年下校(10:45)	17日(水)	身体測定(3年生)
10日(水)	給食開始、ミニ分団会議 学級委員選出(3年生)	18日(木)	昔の遊び体験(1年生) 身体測定(2年生)、委員会活動
11日(木)	身体測定(ひ・み・の)	19日(金)	身体測定(1年生)
12日(金)	身体測定(6年生)	26日(金)	クラブ活動